



# Höfn í Hornafirði, miðsvæði

*Skipulagsforsögn*

Mars 2019



**ATA**

## EFNISYFIRLIT

<b>1 Inngangur</b>	<b>2</b>
<b>2 Staðhættir</b>	<b>3</b>
<b>3 Skipulagsáherslur</b>	<b>5</b>
3.1 Almenningsrými	6
3.2 Íþróttir og íþróttamannvirki	10
3.3 Skólalóðir	16
3.4 Göngu- og hjólastígar	19
3.5 Götur	21
3.6 Athafnasvæði, þróunarreitir	23
<b>4 Skipulagsáætlanir</b>	<b>24</b>
4.1 Aðalskipulag	24
Landnotkunarreitir	25
4.2 Deiliskipulag	26
A Deiliskipulag miðbæjar	27
B Knattleikjahús við Víkurbraut	28
D Deiliskipulag íbúðarsvæðis á Leirum	29
<b>5 Næstu skref</b>	<b>30</b>

A1344-008-U01

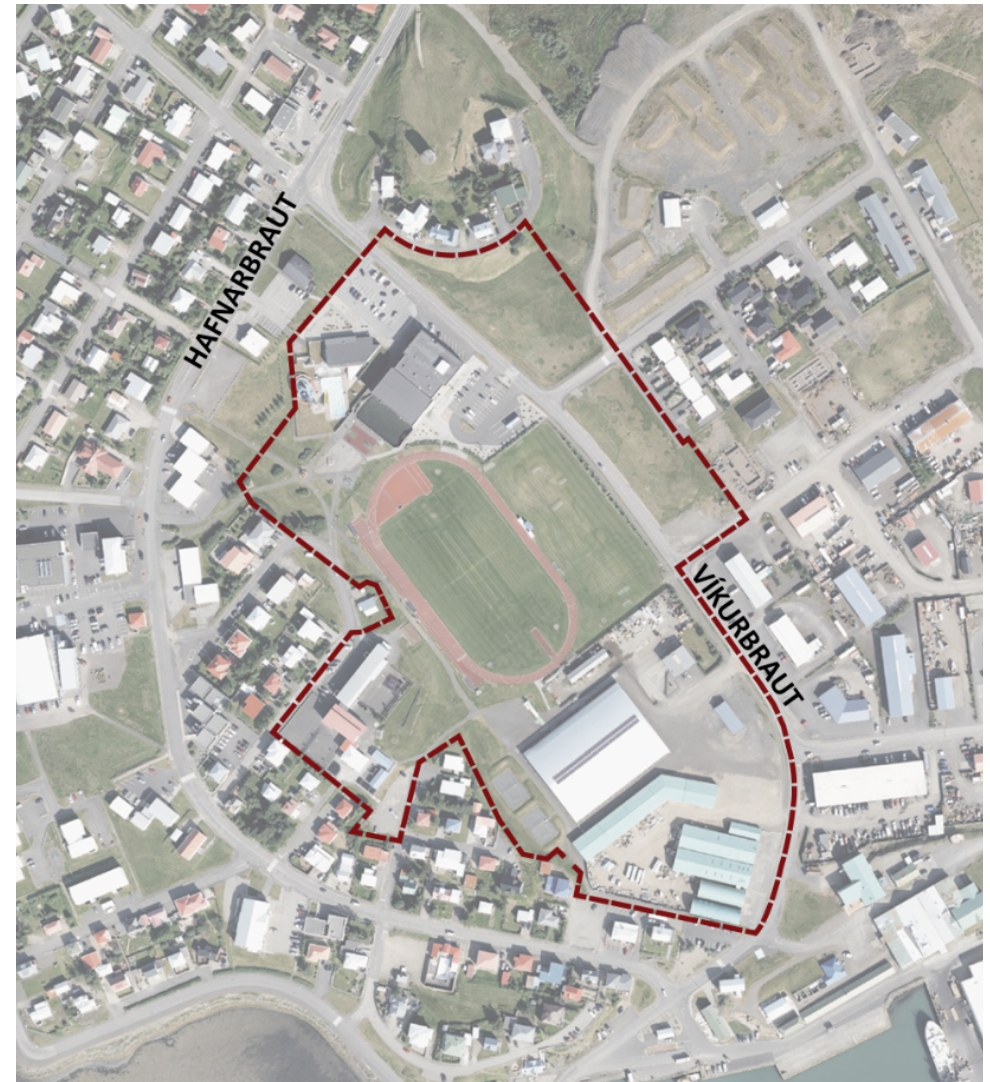
# 1 Inngangur

Í þéttbýlinu á Höfn í Hornafirði, milli Hafnarbrautar og Víkurbrautar, er miðsvæði bæjarins (sjá kort). Innan miðsvæðisins er fjölbreytt starfsemi sem að miklu leyti er helguð íþrótt- og skólastarfi. Þar er sundlaug bæjarins, tveir skólar, fótbolta- og frjálsíþróttavöllur og knattleikjahúsið Báran, svo eitthvað sé nefnt. Þar er einnig hátíðarsvæði bæjarins í bæjargarðinum þar sem Humarhátíðin er haldin ár hvert.

Sveitarfélagið Hornafjörður hefur hug á því að styrkja miðsvæðið enn frekar og leggja línurnar fyrir áframhaldandi þróun þess. Stefnt er að því að endurskipuleggja svæðið með það að markmiði að efla enn frekar aðstöðu til íþróttaiðkunar, lagfæra skólalóðir og efla svæðið sem aðlaðandi útivistarsvæði til samverustunda og mannfagnaðar, allan ársins hring.

Landsvæði á Höfn í Hornafirði er takmörkuð auðlind og því afar brýnt að við framtíðaruppbyggingu sé unnið með skýra heildarsýn fyrir miðsvæðið í stærra samhengi. Heildarsýn fyrir svæðið þarf að byggja á góðum grunni upplýsinga um þau fjölmörgu tækifæri sem svæðið býður upp á og hvaða áskoranir liggja fyrir. Til að tryggja að vinna við skipulag svæðisins verði markviss og skilvirk hefur verið tekin saman eftirfarandi skipulagsforsögn sem byggir á niðurstöðum forsendugreiningar og samráðs við sveitarfélagið. Skipulagsforsögnin er ítarlegur gagnabanki sem myndar sterkan grunn fyrir áframhaldandi skipulagsgerð.

Í skipulagsforsögninni koma fram tillögur að áherslum varðandi uppbyggingu og not svæða og tenginga á milli þeirra. Sýnd eru vel valin fordæmi frá áþekktum svæðum, þar sem vel hefur tekist til og hugmyndir að útfærslum á t.a.m. lýsingu, bekkjum og stígagerð. Farið er yfir gildandi skipulagsáætlanir sem horfa þarf til við skipulagsgerð fyrir miðsvæðið, sem og ákvæði aðalskipulags Hornafjarðar sem tengjast miðsvæðinu og nærliggjandi byggð.



## 2 Staðhættir

Miðsvæðið er hér afmarkað af Víkurbraut til austurs, lóðarmörkum Hafnarbrautar 2, 4 og 6 til suðurs, lóðarmörkum aðliggjandi íbúðarbyggðar til vesturs og lóðarmörkum þjónustubygginga innan svæðisins til norðurs (sjá kort). Stærð svæðisins er um 9,9 ha.

Byggingar og mannvirki innan svæðisins tengjast flestar íþrótt- og skólastarfi. Sindravellir, fótbolta- og frjálsíþróttavöllur fyrir miðju svæðinu, er áberandi og afgerandi kennileiti. Við hlið vallarins, vestan megin, er áhorfendastúka og æfingasvæði fyrir knattspyrnu er á grasvelli við Víkurbraut, austan megin við völlinn. Skólastarfsemi er á norður- og vesturhluta svæðisins, Heppuskóli og syðst er m.a. starfsemi á vegum Vegagerðarinnar og Skinneyjar-Þinganes.

Íþróttahús Hafnar er sambyggt Heppuskóla og fer íþróttakennsla grunnskólans þar fram. Ungmennafélagið Sindri hefur afnot af húsinu utan skólatíma fyrir sitt íþróttastarf og hægt er að fá íþróttahúsið leigt fyrir viðburði s.s. tónleika, veislur og aðrar stórar samkomur.

Sundlaug Hafnar er nyrst á svæðinu og við hana er útivistarsvæði sem gegnir einnig hlutverki hátíðar- og samkomusvæðis. Meðfram Hafnarbraut er verslunar- og þjónustusvæði Hafnar ásamt stjórnslu og löggæslu.

Báran er fjölnota íþróttastaða sem er öllum opin á opnunartíma. Grunnskólinn nýtir Báruna undir íþróttastarfsemi og nemendur nýta sér Báruna í frímínútum. Vestan við Báruna eru strandblakvellir.



Yfirlit yfir starfsemi innan miðsvæðis Hafnar.



Sindravöllur



Strandblaksvellir



Heppuskóli



Hafnarskóli



Útæfingatæki og skólalóð



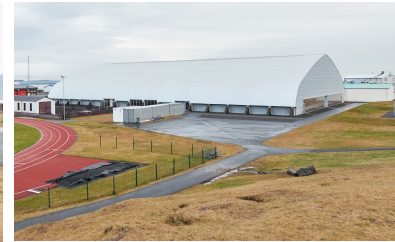
Víkurbraut 1



Í bæjargarðinum



Skólalóð við Heppuskóla



Malbikað plan við Báruna



Brekkan



Víkurbraut 1



Milli Bárunnar og Víkurbrautar 1



Börn að leik í Bárinni



Stúkan



Frá Humarhátíðinni



Frá Humarhátíðinni



Opíð svæði við Fiskhól



Íþróttahúsið



Sundlaugin



Horft í suður eftir Víkurbraut

### 3 Skipulagsáherslur

Í kaflanum hér á eftir eru sett fram markmið og skipulagsáherslur fyrir fimm efnisflokkum til nánari úrvinnslu og mótunar í ramma- eða deiliskipulagi. Meginmarkmiðið er að miðsvæðið styrkist sem miðstöð íþróttar og tómsunda í bæjarfélaginu og að þróist sem útivistarsvæði fyrir allar kynslóðir þar sem íbúar hafa tækifæri til að hittast á daglegu rölti, íþróttaviðburðum, bæjarhátíðum eða góðviðrisdögum. Gróður, íþróttir og leikir, göngustígar, fótboltavellir og útiæfingarsvæði eru einkennandi fyrir svæðið. Til að styrkja tengsl miðsvæðisins við nærliggjandi byggð er lögð áhersla á aðlaðandi göngu- og hjólastígar milli mannvirkja á svæðinu, milli almenningsrýma og við önnur lykilsvæði í bænum. Það verði m.a. gert með að skilgreina aðalstíga fyrir gangandi og hjólandi vegfarendur og leggja áherslu á að mynda skjólsæl rými sem nýtast til íþróttaiðkunar, samverustunda og mannfagnaðar allan ársins hring.

Skipulagsáherslur miða að því að ný mannvirki og nýbyggingar innan svæðisins verði í góðum tengslum við umhverfi sitt og aðra starfsemi. Hugað verði að tækifærum í rýmismyndun með nýjum byggingum og mannvirkjum sem bæta samfélagið og byggðina til framtíðar. Fjallað er um kosti og galla fjögurra tillagna að mögulegri staðsetningu fyrir nýtt íþróttahús.



ALMENNINGSRÝMI



ÍÞRÓTTIR OG ÍÞRÓTTAMANNVIRKI



SKÓLALÓÐIR



GÖNGU- OG HJÓLASTÍGAR



GÖTUR

### 3.1 Almenningsrými



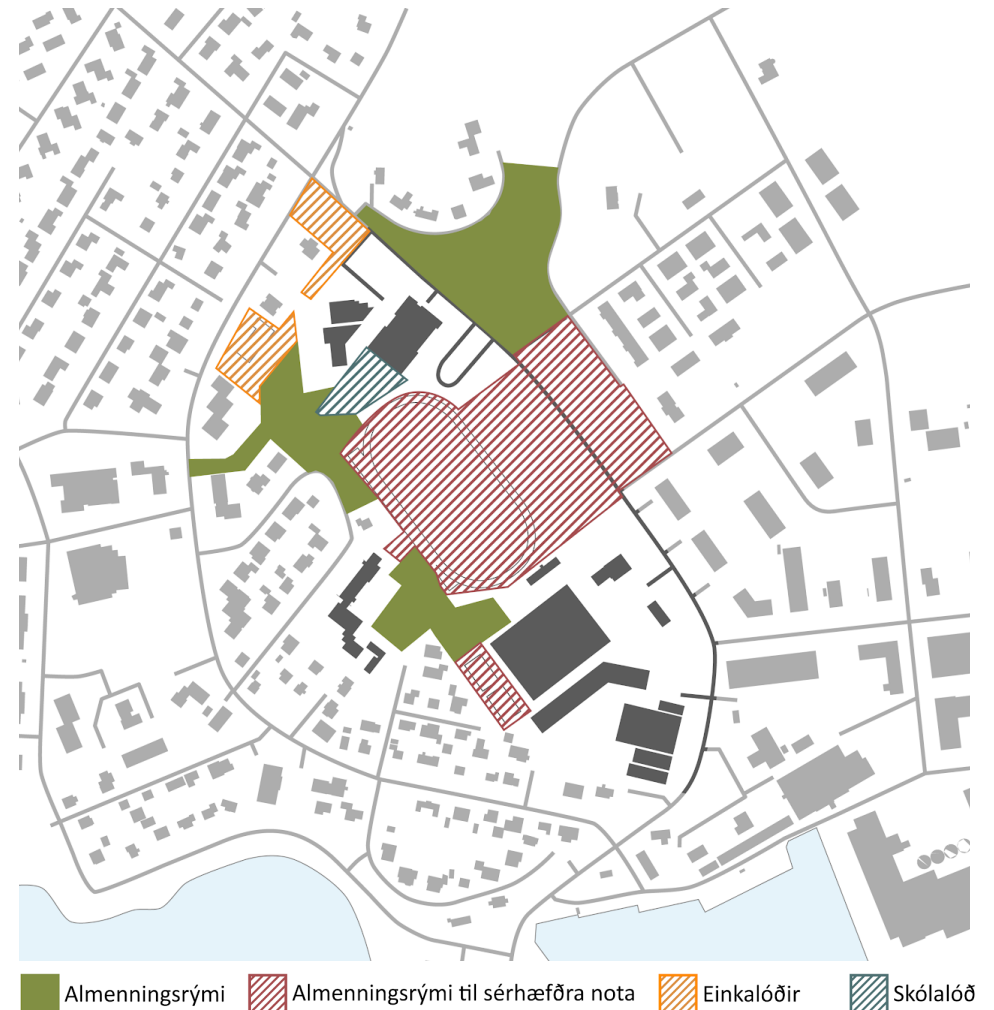
#### Forsendur

Almenningsrými móta umgjörð um okkar daglega líf og hafa þannig áhrif á lífsgæði. Gæði almenningsrýma hafa áhrif á daglega líðan fólks en til almenningsrýma teljast m.a. götur, gangstígar, almenningsgarðar, torg, leiksvæði og opin græn svæði í opinberri eigu. Útivist og útivera er nauðsynlegur hluti daglegs lífs og mikilvægur þáttur í að stuðla að og viðhalda bættri lýðheilsu. Höfn hefur ákveðið að leggja

áherslu á að vera heilsueflandi samfélag með stefnumótun þar um.<sup>1</sup> En hægt er að stuðla að heilsueflingu íbúa með vel skilgreindum almenningsrýmum sem styrkja staðarandann og ýta undir jákvæð samskipti og aukna samveru íbúa.

Á miðsvæðinu virðist við fyrstu sýn ekki vera skortur á opnum grænum svæðum en stór hluti þeirra er þó ætlaður fyrir sérhæfð not og önnur eru á einkalóðum og skólalóðum, sbr. skýringarmynd hér til hliðar. Svæði sem ætluð eru til almennrar útivistar s.s. bæjargarðurinn, opna svæðið við Fiskhól og brekkann við Hafnarskóla má bæta t.d. með betri rýmismyndum, skjólmyndun og landslagshönnun.

Í bæjargarðinum er fjölbreytt og góð aðstaða sem nýtist íbúum á öllum aldri s.s. ærslabelgur, útiæfingatæki, hjólabrettarampar, bekkir og grasbalar. Tækifæri eru til að gera garðinn meira aðlaðandi með vandaðri landslags- og umhverfishönnun. Í garðinum er lítil aðgreining milli svæða til ólíkra nota. Gönguleiðir mætast í miðpunkti garðsins og milli þeirra eru grasblettir sem gætu nýst betur til almennrar útiveru. Við hönnun bæjargarðsins þarf að huga að því að hann nýtist til daglegar útiveru og til hátíðarhalda.



<sup>1</sup> <http://www.hornafjordur.is/thjonusta/ithrottir-og-tomstundir/heilsueflandi-samfelag/>

Opna svæðið við Fiskhól er talsvert stórt eða um 4500 m<sup>2</sup> að stærð en til samanburðar er Austurvöllur í Reykjavík um 3900 m<sup>2</sup> að stærð. Svæðið nýtist ekki vel til útivistar enda hefur það ekki skýrt hlutverk og engin afmörkun er innan svæðisins eða kringum það. Nýta mætti svæðið betur í tengslum við ört stækkandi íbúðabyggð á Leirunum, sparkvöllina við Fákaleiru eða í tengslum við miðsvæðið. Engar gönguleiðir liggja um svæðið. Í skipulagi væri áhugavert að skoða möguleika á að afmarka svæðið við Fiskhól betur með hógværi uppbyggingu meðfram Víkurbraut eða Fákaleiru. Svæðið er nægilega stórt til að bera mannvirki sem gætu tengst ípróttu- og skólastarfi á miðsvæðinu, vel afmarkað útivistarsvæði og t.a.m. leiksvæði tengt íbúðabyggð við hlið þess. Þá er tilvalið að í gegnum svæðið verði göngu- og hjólaleið sem tengir tjaldsvæðið og miðsvæðið betur saman. Rétt er að nefna að slík leið er lögð til í deiliskipulagi tjaldsvæðisins.

Brekkna við Hafnarskóla er mikið notuð af nemendum skólans og þykir hún mun skemmtilegri leið til að fara milli skólans og Bárunnar en göngustígurinn við hlið brekkunnar. Í skipulagi svæðisins þarf að skilgreina lóð fyrir Hafnarskóla og afmarka skólalóðina. Í skipulagi mætti huga að því að brekkna verði að öllu leyti eða að hluta innan skólalóðar Hafnarskóla.

Við nýjar byggingar og mannvirki á miðsvæðinu er áriðandi að staðsetning, afstaða og hönnun þeirra skapi áhugaverð almenningsrými á svæðinu. Á norðlægum slóðum getur vindur, kuldi, myrkur og úrkoma hamlað útiveru og er afar mikilvægt þegar hugað er að gæðum almenningsrýma að mótuð sé umgjörð um skjólsæl svæði sem snúa vel við sólu.

Við nánari útfærslu almenningsrýma í skipulagi svæðisins ætti að leggja áherslu á gæði svæðanna, nýtileika þeirra og ásýnd. Mikilvægt er að hvert svæði hafi skýrt hlutverk og skýra afmörkun, séu notalegir staðir til að njóta útiveru og nýtist til hátíðarhalda og mannfagnaðar. Fjöldi eða stærð svæða er ekki takmark í sjálfu sér enda nýtast lítil og vel útfærð svæði oft betur en stór og illa skilgreind svæði.



*Opið svæði við Fiskhól og Austurvöllur í sama mælikvarða*



## MARKMIÐ

Almenningsrými og græn svæði eru aðlaðandi og bjóða upp á fjölbreytta notkun allan ársins hring.

Bæjargarðurinn er miðpunktur samveru og mannfagnaða á Höfn.

## SKIPULAGSÁHERSLUR

- ▶ **Bæjargarðurinn** skal endurhannaður með áherslu á skýrari notkun og afmörkun rýma. Garðinum verði gefið nafn sem styrkir ímynd hans sem almenningsgarðs, jafnt fyrir íbúa Hafnar og gesti.
- ▶ **Skjól:** Við hönnun og útfærslu almenningsrýma skal tekið mið af veðurfari og sérstaklega hugað að skjólmyndun.
- ▶ **Gróður:** Trjá- og runnagróður skal notaður markvisst til rýmis- og skjólmyndunar á almenningssvæðum og meðfram stígum.
- ▶ **Götugögn:** Bekkir, ruslafötur, girðingar, hjólagrindur og önnur götugögn eru vönduð og samræmd innan miðsvæðis.
- ▶ **Áning:** Í almenningsrýmum eru bekkir og sæti þar sem hægt er að tylla sér niður og njóta dagsins. Staðsetning bekkja er valin með tilliti til sólar og skjóls.
- ▶ **Lýsing** skal vera góð meðfram göngustígum og í almenningsrýmum. Lýsing er hluti af heildarskipulagi og upplifun í almenningsrýmum.



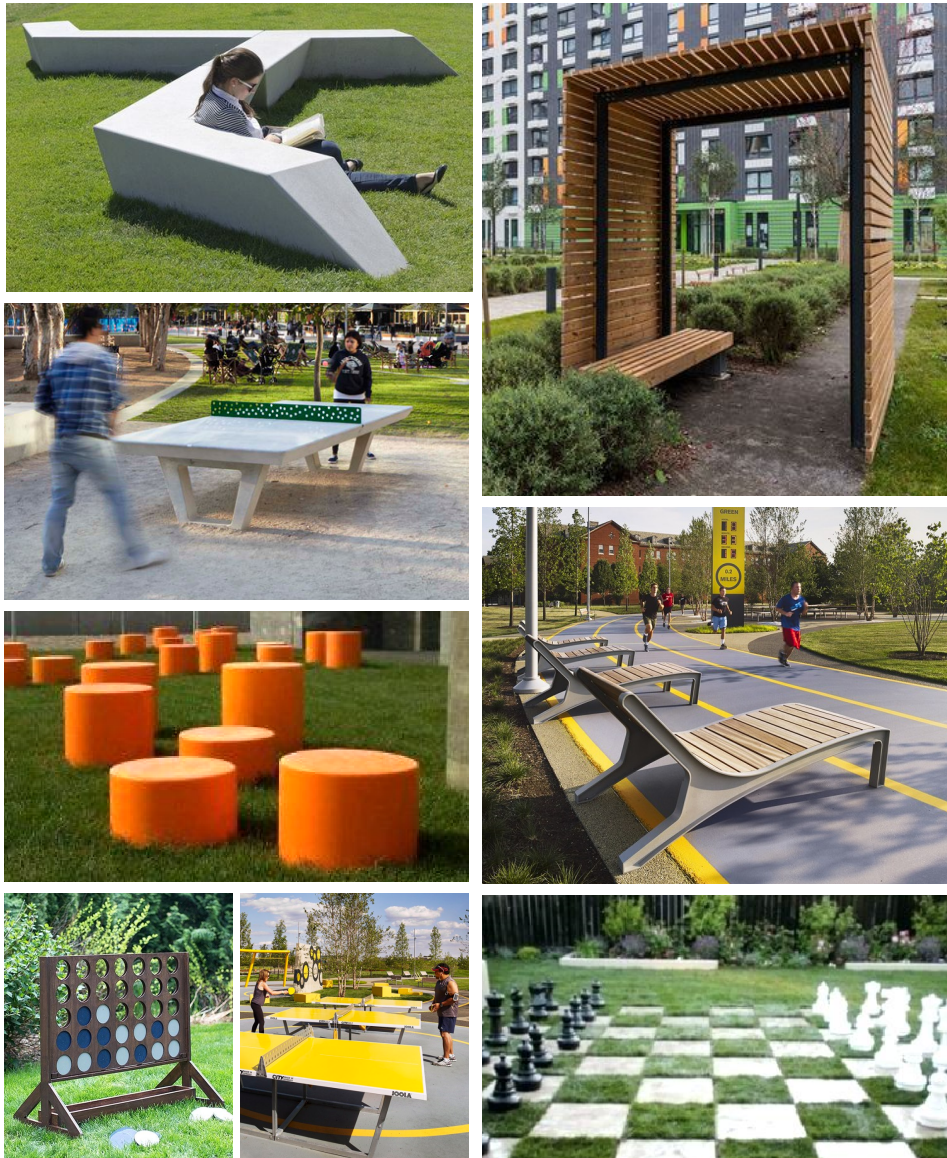
Torg við Frakkarstíg í Reykjavík (Torg í Biðstöðu)



Bekkur og hjólastæði í vesturbæ Reykjavíkur



Bílastæði við Einholt breytt í grashóla (Torg í biðstöðu)



Sæti, bekkir og hnallar. Íþróttir og afþreying fyrir alla.



Skjólmyndum og afmörkun minni svæða. Fordæmi frá Spáni, Finnlandi og Íslandi.

### 3.2 Íþróttir og íþróttamannvirki



#### Forsendur

Eitt af markmiðum með skipulagsgerð fyrir miðsvæðið er að efla og styrkja íþróttastarfsemi á svæðinu. Þörf er á nýju fjölnota íþróttahúsi fyrir íþróttastarfsemi á vegum sveitarfélagsins og fyrir almenna líkamsrækt íbúa.

Íþróttahúsið við Heppuskóla er komið til ára sinna og þröngt um allt íþróttastarf. Skortur er á geymsluplássi undir áhöld og tæki, búningsklefar eru litlir og völlurinn nær ekki

löglegri stærð fyrir keppni í körfubolta og handbolta. Íþróttasalurinn er nýttur sem hátíðarsalur grunnskólans og getur það skapað árekstra. Íþróttahúsið er um 600 m<sup>2</sup> og tímar í íþróttahúsinu eru þéttsetnir.

Sundlaugin er vinsæll viðkomustaður íbúa og gesta og áhugi er fyrir því að bæta aðstöðu við sundlauginu til að geta boðið upp á veitingasölu og haft rýmri aðstöðu fyrir starfsfólk. Laugin er 25 m löng og lagt er upp með að mannvirki komi ekki í veg fyrir að hægt verði að stækka lauginu í 50 m ef áhugi verður á því seinna meir.

Rætt hefur verið um að laga núverandi stúku vestan megin við íþróttavöllinn eða byggja nýja austan megin og þá hugsanlega sambyggða nýju íþróttahúsi. Oft er kuldalegt að sitja í stúkunni sem er þarna núna, en vindur stendur oft beint á áhorfendapallana.

Fimleikar eru stundaðir í Mánagarði sem er um 7 km vestan við Höfn. Aðstaðan í Mánagarði er of lítil og samnýting salarins með ólíkri starfsemi er óhagkvæm.

Á Höfn er ein líkamsræktarstöð, Sporthöllin við Álaugarveg. Líkamsræktarstöðin er of lítil og bæta þarf alla aðstöðu.

Strandblaksvellir eru sunnan við íþróttavöllinn en auka mætti nýtingu þeirra með því að setja í þá góðan sand, en mölin sem er í þeim hefur ekki reynst vel. Huga þarf að skjólmyndun við strandblakssvæðið en þar er oft talsverður strekkingur.



Börn að leik inni í Bárinni



Íþróttahúsið



Sundlaugin

### Nýtt fjölnota íþróttahús

Mikill áhugi er fyrir nýju íþróttahúsi en við val á staðsetningu fyrir það er mikilvægt að horfa til langs tíma og vera meðvituð um hvaða áhrif byggingin og starfsemi hennar hefur á miðsvæðið.

Þegar velja á stað fyrir nýtt íþróttahús þarf að vera skýrt hvernig bygging íþróttahúsið verður og hverju hún á að sinna. Ítarleg þarfagreining þarf að liggja fyrir um hvers kyns starfsemi er fyrirhuguð í húsinu, hvaða íþróttir verða stundaðar þar og hvernig samnýting rýma er áformuð, bæði innanhúss og utanhúss.

Fyrstu hugmyndir miða við að í húsinu verði gert ráð fyrir handbolta- og körfuboltavelli í fullri stærð, tækjasal líkamræktar og sal fyrir hóptíma og aðstöðu fyrir heilsutengda þjónustu s.s. sjúkraþjálfara eða nuddara. Gera á ráð fyrir útiæfingasvæði við íþróttahúsið. Út frá forsendugreiningu er gert ráð fyrir rýmisþörf sé a.m.k. 1500-2500 m<sup>2</sup>. Einnig eru hugmyndir um að koma fimleikum fyrir í húsinu en engar ákvarðanir teknar.

Bygging nýs íþróttahúss býður upp á tækifæri til að skapa áhugaverð rými kringum bygginguna og í tengslum við hana. Inni getur verið stuðningsstarfsemi svo sem veitingasala og samkomusalur sem styrkir rekstur íþróttahússins og bætir þjónustu við fjölbreyttan hóp íbúa. Með nýju íþróttahúsi skapast ný tækifæri til nýtingar á núverandi íþróttahúsi við Heppuskóla.



Íþróttta-, menningar og samkomuhús í Helsingør, Frakklandi, Dubrovnik og Toronto. Tröppur og þak bygginga eru hluti af almenningsrými. Tröppur geta einnig þjónað hlutverki nýrrar áhorfendastúku. Framhliðar byggingar eru opnar.

## MARKMIÐ

Innan miðsvæðisins skal byggja upp öflugt og fjölbreytt íþróttastarf fyrir bæjarbúa með því að bæta við núverandi aðstöðu og bæta við nýrri. Svæði og aðstaða til íþróttaiðkunar skal vera vel útfærð, aðlaðandi og skemmtileg. Aðstaða til íþróttaiðkunar skal vera fjölbreytt og nýtast öllum aldurshópum.

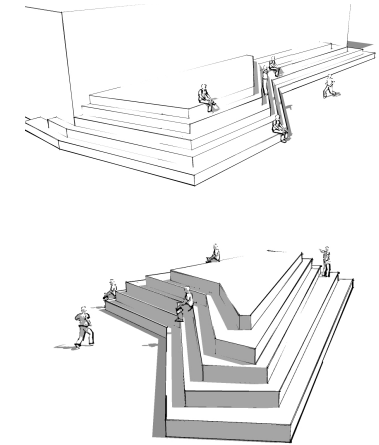
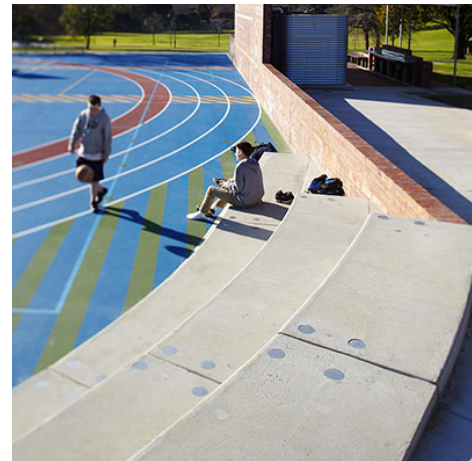
Hönnun og ásýnd nýrra íþróttamannvirkja, skal vera vönduð og metnaðarfull. Ný mannvirki vinna vel með þeirri starfsemi sem fyrir er á svæðinu og styrkja heildarmynd íþróttasvæðisins. Lóðir og rými kringum nýjar og núverandi byggingar eru snyrtileg, fjölbreytt og skemmtileg.

## SKIPULAGSÁHERSLUR

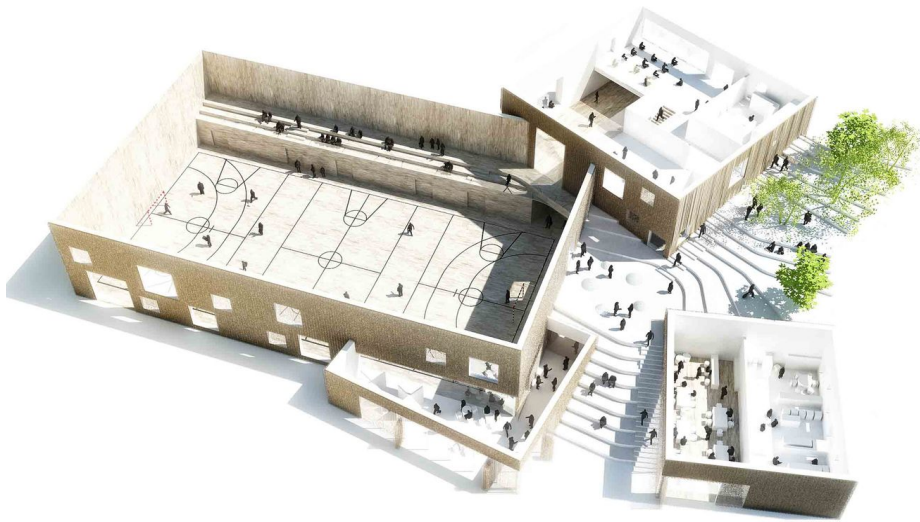
- ▶ **Samhengi:** Góðir göngu- og hjólastígar eru milli íþróttamannvirkja.
- ▶ **Útæfingasvæði:** Gera skal ráð fyrir svæðum fyrir aðlaðandi svæðum fyrir útæfingatæki með fjölbreyttum notkunarmöguleikum.
- ▶ **Göngu- og hlaupaleiðir:** Kortlagðar hlaupa- og gönguleiðir í bænum tengjast miðsvæðinu og aðstöðu innan þess.
- ▶ **Fjölbreytni:** Tekið er tillit til hagsmuna ólíkra íþróttagreina og samráð haft við hagsmunaaðila.
- ▶ **Nýtt íþróttahús:** Í nýju húsi verður alhliða íþróttasalur sem hentar m.a. fyrir körfubolta, handbolta.
- ▶ **Staðsetning:** Nýtt íþróttahús skal vera staðsett þannig að gott flæði sé milli íþróttamannvirkja og annarar starfsemi sem fyrir er.
- ▶ **Starfsemi:** Starfsemi í nýju íþróttahúsi er fjölbreytt og sem flestir íbúar njóta góðs af.
- ▶ **Útfærsla og samhengi:** Landslagshönnun og lóðir bygginga skulu vera útfærðar með tilliti til heildarsamhengis innan svæðis, rýmismyndunar og fjölbreytni.
- ▶ **Virkar framhliðar:** Á jarðhæðum bygginga eru framhliðar jarðhæða opnar og virkar.
- ▶ **Hönnun:** Lögð er áhersla á að hönnun nýbygginga innan miðsvæðisins sé vönduð og metnaðarfull. Landslagshönnun og lóðir bygginga verði vel útfærðar með tilliti til heildarsamhengis innan svæðis, rýmismyndunar og fjölbreytni.
- ▶ **Áhorfendastúka:** Stúka verður endurbætt eða flutt austur fyrir Sindravelli. Ný stúka verður hluti af annari starfsemi á svæðinu og nýtist á fjölbreyttan hátt til útiveru og æfinga.



Virkar jarðhæðir, World Class á Seltjarnarnesi.



Ný stúka getur nýst sem hluti af almenningsrými og sem æfingarsvæði. Stúkan getur verið stakstæða eða verið sambyggð nýju íþróttahús.



Íþrótt- og skólabygging í Helsingör í Danmörku.<sup>2</sup>

Bygging er brotin upp í einingar sem býður upp á þann möguleika að áfangaskipta uppbyggingu. Mikilvægt er að huga að landslagsmótun kringum byggingu og skapa áhugaverð og aðlaðandi almenningsrými.

<sup>2</sup> <https://www.oeffekt.dk/sib>

### Staðsetning nýs íþróttamannvirkis

Hér eru skoðaðar fjórir valkostir fyrir staðsetningu nýs íþróttahúss.

1. Við Heppuskóla
2. Á æfingavelli við Víkurbraut
3. Við Báruna, Víkurbraut 5/7
4. Fiskhóll

Aðstæður á hverjum stað eru ólíkar og hver staðsetning yfir sína kosti og galla. Hér á eftir er stutt lýsing og umfjöllun um hvern stað fyrir sig, sem getur verið efniviður í frekara mat.

Mikilvægt er að hafa í huga að um er að ræða gróft mat á mismunandi valkostum og frekari skoðun krefst þess að mögulegar útfærslur og notkunarmöguleikar séu hafðar í huga.



Valkostir fyrir staðsetningu nýs íþróttamannvirkis á miðsvæði

VALKOSTIR	KOSTIR	ÓKOSTIR
<p><b>1. Við Heppuskóla.</b></p> <p>Á baklóð við Heppuskóla gæti nýtt íþróttahús komið í viðbyggingu eða sem stakstæð bygging á landi sveitarfélagsins.</p> <p>Ófullkomið deiliskipulag er í gildi fyrir svæðið sem þarfnast heildarendurskoðunar.</p> <p>Uppbygging í samræmi við aðalskipulag.</p>	<ul style="list-style-type: none"> <li>▶ Samnýting bílastæða við sundlaug og Heppuskóla.</li> <li>▶ Góð tenging við þau skóla- og íþróttamannvirki sem fyrir eru; sundlaug, Heppuskóla og núverandi íþróttahús.</li> </ul>	<ul style="list-style-type: none"> <li>▶ Takmarkað pláss fyrir mismunandi útfærslur.</li> <li>▶ Þrengir að skólalóð Heppuskóla og tekur yfir svæði þar sem í dag er sparkvöllur og körfuboltavöllur sem þarf þá að finna annan stað.</li> <li>▶ Stækkun sundlaugarinnar í 50 m verður ekki lengur möguleg.</li> <li>▶ Varpar skugga á sundlaugargarðinn.</li> <li>▶ Bæjargarðurinn minnkar.</li> </ul>
<p><b>2. Æfingavöllur við Víkurbraut.</b></p> <p>Margir möguleikar eru á stað fyrir íþróttahús á vellinum.</p> <p>Ófullkomið deiliskipulag er í gildi fyrir svæðið sem þarfnast heildarendurskoðunar.</p> <p>Uppbygging í samræmi við aðalskipulag.</p>	<ul style="list-style-type: none"> <li>▶ Gott pláss fyrir mismunandi útfærslur.</li> <li>▶ Samnýting bílastæða með sundlaug og Heppuskóla</li> <li>▶ Mögulegt að stúka og íþróttahús verði sambyggð sem getur haft ýmsa kosti. Dæmi: <ul style="list-style-type: none"> <li>▶ Ný stúka getur verið útiæfingarsvæði eða leiksvæði</li> <li>▶ Samnýting búningasklefa með íþróttavellinum.</li> </ul> </li> <li>▶ Tækifæri til að styrkja götummynd Víkurbrautar.</li> </ul>	<ul style="list-style-type: none"> <li>▶ Þrengir að æfingavöllum sem þarf að finna annan stað.</li> </ul>
<p><b>3. Við Bárúna.</b></p> <p>Möguleg uppbygging á lóðunum við Víkurbraut 5 eða 7, en þar er í dag starfsemi Vegagerðarinnar og hús í einkaeigu.</p> <p>Deiliskipulag er í gildi fyrir svæðið.</p>	<ul style="list-style-type: none"> <li>▶ Góð tenging við Bárúna og sóknarfæri í samnýtingu aðstöðu.</li> <li>▶ Tækifæri í rýmismyndun og skjólmyndun með umhverfishönnun.</li> <li>▶ Stækkar íþróttasvæðið og styrkir svæðið við Bárúna.</li> <li>▶ Tækifæri til að styrkja götummynd Víkurbrautar.</li> </ul>	<ul style="list-style-type: none"> <li>▶ Núverandi virk starfsemi á lóðunum þyrfti að víkja.</li> </ul>
<p><b>4. Fiskhóll</b></p> <p>Rými er fyrir íþróttahús á opnu svæði á horni Víkurbrautar og Fákaleiru.</p> <p>Breyta þyrfti aðalskipulagi en þarna er í dag opið svæði.</p> <p>Deiliskipulag er í gildi fyrir svæðið.</p>	<ul style="list-style-type: none"> <li>▶ Íþróttahús gefur opna svæðinu við Fiskhól hlutverk og tilgang.</li> <li>▶ Góð tenging við Heppuskóla og sundlaugarsvæðið.</li> <li>▶ Samnýting bílastæða með sundlaug og Heppuskóla</li> <li>▶ Rammar inn götummynd Víkurbrautar.</li> </ul>	<ul style="list-style-type: none"> <li>▶ Íþróttasvæðið er í dag hinum megin við Víkurbraut.</li> <li>▶ Tekur grænt svæði undir byggð.</li> </ul>



### 3.3 Skólalóðir



#### Forsendur

Skóla-, íþrótt- og frístundastarf á Höfn fer að miklu leyti fram innan miðsvæðisins og því er mikið af börnum og unglingum á ferðinni þar á degi hverjum. Á svæðinu eru tveir skólar, Heppuskóli og Hafnarskóli

Í Heppuskóla eru nemendur í 7. - 10. bekk og í Hafnarskóla eru nemendur í 1. - 6. bekk. Heildarfjöldi nemenda er alls um 250, 140 í yngri bekkjum og 110 í unglingadeild, en

starfsmenn eru um 50. Nemendur fara milli skólanna tveggja á matmálistímum í Hafnarskóla og í íþróttakennslu í Heppuskóla. Matsalurinn og íþróttahúsið þarfnast endurnýjunar og viðhalds og í Heppuskóla er enginn matsalur. Þörf er fyrir sameiginlegan samkomusal sem nýst gæti báðum skólum en samkomur eru í dag haldnar í íþróttahúsinu í Heppuskóla. Við skipulag svæðisins þarf að fara yfir hver rýmisþörfin er fyrir þessa starfsemi og hvar henni sé best fyrir komið.

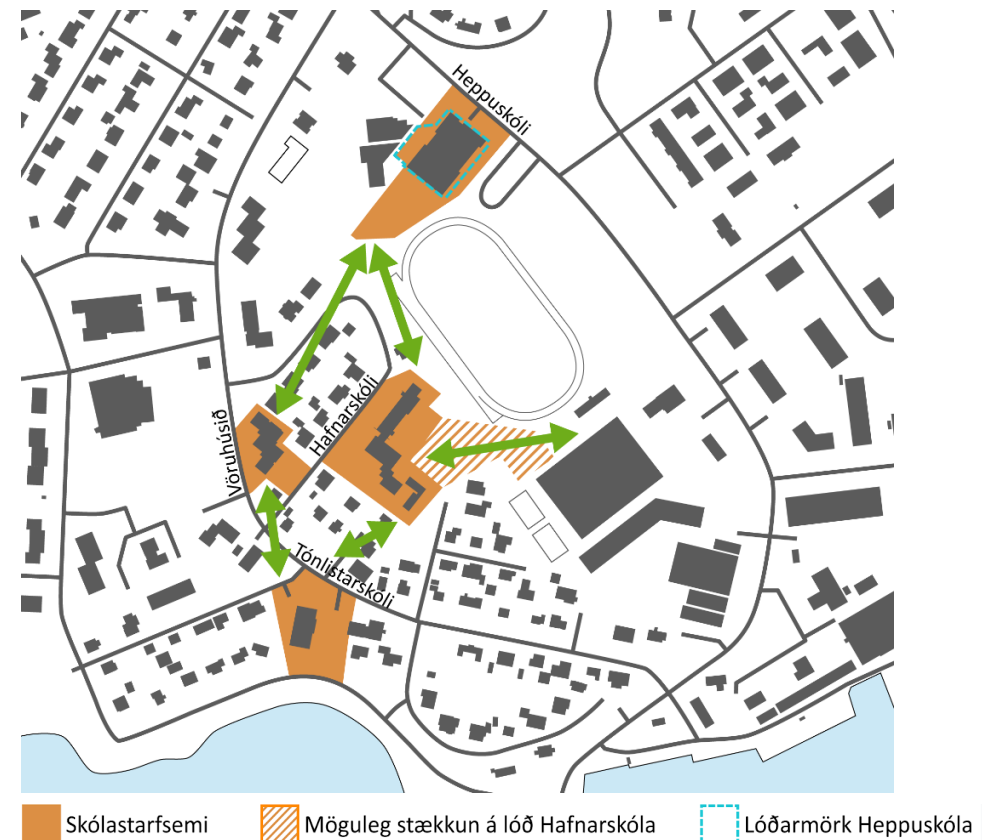
Við Heppuskóla er gott leiksvæði við hlið skólans með boltavöllum en það er ekki afgirt og er ekki innan skólalóðarinnar. Leiksvæðið er ágætlega stórt og með góða tengingu við bæjargarðinn. Við Hafnarskóla er hluti skólalóðarinnar afgirtur og innan girðingar eru boltavellir, klifurgrind og leiksvæði. Við hlið skólans er aparóla og háa brekkan frá skólanum niður að íþróttavellinum er vinsælt leiksvæði. Á veturnar renna krakkarnir sér niður brekkuna og hlaupa niður hana á leið sinni í Bárúna.

Milli Hafnarskóla og Bárunnar er malbikað plan sem skólakrakkar ganga yfir á leiðinni í Bárúna. Planið hefur ekki skilgreint hlutverk, hvorki sem leiksvæði, íþróttasvæði eða bílastæði. Með einföldum inngripum gæti malbikaða planið orðið skemmtilegt leiksvæði fyrir skólabörn og líflegur áningarstaður fyrir aðra

íbúa. Málaðar þrautabrautir og leikir, einfaldir tréstaurar eða steypdir pollar sem má sitja á eða skríða undir myndu gefa planinu tilgang.

Kallað hefur verið eftir því að skilgreind verði lóð fyrir Hafnarskóla og að þá verði skoðaður möguleikinn á að stækka lóðina í átt að Bárúnni, yfir Brekkuna. Báðar skólalóðirnar eru börn síns tíma og mættu við landslagshönnun og endurnýjun með nýjum leiktækjum og skilgreindum leiksvæðum.

Í Vöruhúsinu við Hafnarbraut er fjölbreytt starfsemi, félagsmiðstöð og FabLab og tónlistarkennsla fer fram í Tónlistarskólanum við Hafnarbraut.



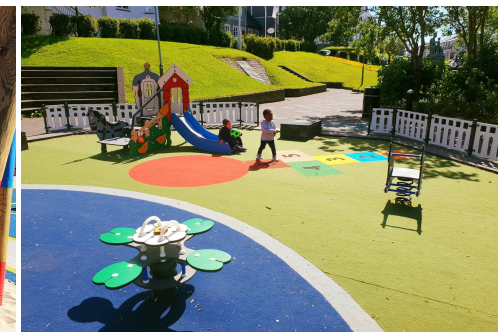
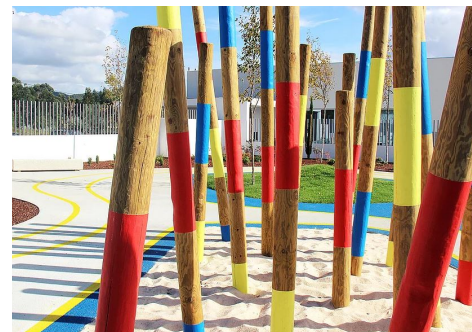
Skólastarfsemi    Möguleg stækkun á lóð Hafnarskóla    Lóðarmörk Heppuskóla

## MARKMIÐ

- ▶ Skólalóðir eru fjölbreyttar og skemmtilegar.
- ▶ Skólalóðir höfða til ólíkra áhugamála og ólíkra þarfa nemenda. Á skólalóðum er eitthvað fyrir alla.
- ▶ Leiktæki og leiksvæði á skólalóðum eru fyrir börn á öllum aldri og umhverfisfrágangur á skólalóðum til fyrirmyndar.
- ▶ Skólalóðir hvetja nemendur til leiks og hreyfingar.
- ▶ Skólalóðir nýtast íbúum Hafnar utan skólatíma.

## SKIPULAGSÁHERSLUR

- ▶ **Afmörkun:** Skilgreina þarf lóð fyrir Hafnarskóla og skoðaður möguleikinn á að stækka lóðina í átt að Bárinni, yfir Brekkuna. Skólalóð við Heppuskóla þarf einnig að skilgreina.
- ▶ **Brekkan:** Brekkan við Hafnarskóla er skemmtilegt og spennandi leiksvæði skólabarna og fyrir aðra íbúa Hafnar.
- ▶ **Tengingar:** Milli skólanna og íþróttamannvirkjana þarf að skilgreina góðar og öruggar göngu- og hjólatengingar.
- ▶ Ákvæði í skipulagi skulu hvetja til endurhönnunar og endurnýjunar á skólalóðunum með fjölbreytt not í huga.
- ▶ Eftir atvikum má nýta einfaldar leiðir eins og málningu eða ráðstöfun svæða undir tímabundin not til að gefa svæðum tilgang og gera leiðir og lóðir spennandi og skemmtilegar.





Einfaldari skreytingar á við áttavita, þrautabrautir og stjörnukerfið geta gert skólalóðirnar og jafnvel gönguleiðir milli þeirra skemmtilegar, spennandi og ekki síst lærdómsríkar.



Hér er dæmi um eyðilegt malbikað plan í New York sem var gjörbreytt með málningu, gróðri og einföldum götugögnum.

### 3.4 Göngu- og hjólastígar



#### Forsendur

Almennt eru göngu- og hjólastígar í góðu ástandi en þeir þarfnast lagfæringa á köflum. Bæði innan og utan svæðisins eru gloppur í stíganetinu og ekki er alltaf auðvelt að finna réttu leiðina eða sjá hvert halda skal, þannig að víða má bæta læsileika kerfisins. Bæta þarf tengingar frá aðliggjandi svæðum s.s. frá tjaldsvæðinu, frá hafnarsvæðinu og yfir Víkurbraut. Engin aðgreining er milli göngu- og

hjólastíga innan svæðisins sem getur leitt til árekstra milli gangandi og hjólandi vegfarenda.

Í aðalskipulagi Hornafjarðar er lagt til að mótuð verði stefna um uppbyggingu stígakerfis fyrir gangandi, hjólandi og ríðandi umferð sem hluta af uppbyggingu ferðaþjónustu og fyrir íbúa sveitarfélagsins. Samhliða endurskipulagningu miðsvæðisins er nauðsynlegt að kortleggja stígakerfi innan bæjarinnar, tengingar við útivistarstíga og útivistarsvæði og marka skýra stefnu um ásýnd og viðhald stíga í sveitarfélaginu.

Aðstæður á Höfn eru einkar hentugar fyrir hjólandi og gangandi vegfarendur þar sem landhalli er lítill og fjarlægðir milli lykilsvæða eru stuttar. Skilgreining á samfelldu og læsilegu stígakerfi í sveitarfélaginu myndi hvetja fleiri íbúa til að ganga og hjóla sem stuðlar að aukinni vellíðan og bættri lýðheilsu íbúa

Við byggingar innan miðsvæðis og við mikilvæga þjónustu í næsta nágrenni er mikilvægt að tryggja aðgengi fyrir alla vegfarendur. Víða þvera innkeyrslur gangstéttir við íbúðarhús og atvinnustarfsemi á svæðinu sem getur skapað hættu fyrir gangandi vegfarendur. Við skipulag svæðisins og útfærslu gönguleiða skal leitast við að takmarka slíkar þveranir og bæta öryggi við þær. Háir kantar á

gangstéttum geta valdið hjólreiðafólki vandræðum og því ákjósanlegra að gata og gangstétt mætist í sömu hæð.

Tækifæri er til að skilgreina aðalstíga innan svæðis og að nærliggjandi svæðum. Vel skilgreindir stígar gegnum bæjargarðinn geta stuðlað að bættri rýmismyndun og betri nýtingu svæðisins. Áhugaverð og vönduð lýsing meðfram stígum eykur gæði þeirra og veitir aukna öryggiskennd hjá vegfarendum og getur aukið líkur á að íbúar velji frekar að ganga og hjóla.

Við hönnun og útfærslu stígakerfisins er mikilvægt að huga að því að ferðalagið eftir stígum sé áhugavert og skemmtilegt í stað þess að horfa eingöngu á stíga sem leið frá einum stað til annars.



Núverandi stígar, gangstéttir og gangbrautir

Skilgreining aðalstíga

## MARKMIÐ

Á Höfn er samfelld net stíga fyrir gangandi og hjólandi vegfarendur.

Stígar eru vandaðir og vel útfærðir.

Tengingar milli lykilmannvirkja á svæðinu, milli almenningsrýma og við önnur útivistarsvæði eru skýrar og skilvirkar.

Hugað er að aðgengi fyrir alla við lykilmannvirki og í öllum almenningsrýmum.

Öryggi allra vegfarenda er í fyrirrúmi.

## SKIPULAGSÁHERSLUR

- ▶ **Stefnumótun:** Í skipulagi verður mótuð áætlun um samfelld net göngu- og hjólastíga á Höfn.
- ▶ **Lykiltengingar:** Aðalstígar eru vel skilgreindir og góð samfella tryggð þannig að engin göt séu í aðalstígakerfinu og leiðir verði læsilegar og auðvelt að rata um.
- ▶ **Skólabörn:** Göngu- og hjólaleiðir milli skólanna tveggja, að Báranni og skólastarfsemi við Hafnarbraut verða skýrar, skemmtilegar og öruggar.
- ▶ **Samvinna:** Stígar fyrir gangandi og hjólandi vegfarendur eru aðskildir þar sem aðstæður leyfa.
- ▶ **Götugögn:** Við stíga fyrir gangandi og hjólandi vegfarendur eru minni áningarstaðir t.a.m. með bekkjum, vatnshönum og upplýsingaskiltum. Götugögn eru vönduð og skemmtileg og vekja áhuga og hrifningu vegfarenda.
- ▶ **Vegvísar:** Við göngu-, hjóla og reiðstíga eru vegvísar sem vísa á aðalstíga, nærliggjandi þjónustu, útivistarsvæði áhugaverða staði og sýna fjarlægðir milli lykilsvæða.

- ▶ **Kort:** Aðalstígar eru merktir með vegvísam í raunheimum og á kortasjám í netheimum.
- ▶ **Yfirborðsefni:** Við hönnun og frágang allra stíga verður yfirborð vel frágengið og efnisnotkun innan miðsvæðis er samræmd á aðalstígum.
- ▶ **Lýsing:** Meðfram öllum stígum í sveitarfélaginu er góð lýsing. Ljósastaurar og aðrir ljósgjafar eru vandaðir, áhugaverðir og fjölbreyttir.

### 3.5 Götur



#### Forsendur

Göturýmið er hluti almenningsrýma og geta þau við bestu aðstæður verið líflæg og aðlaðandi rými sem fólk sækir í. Til að svo megi verða er mikilvægt að líta á göturýmið sem almannaeign, sem vinnur vel með byggðu og náttúrulegu umhverfi sínu. Víkurbraut er afgerandi afmörkun meðfram miðsvæðinu sem gerir það að verkum að erfitt er að mynda bein tengsl við starfsemi og almenningsrými sitt

hvoru megin götunnar. Víkurbraut er bein og breið sem getur leitt til hraðaksturs. Um Víkurbraut fer öll þungaumferð til og frá athafna- og hafnarsvæðinu. Götumynd Víkurbrautar er einsleit, langir kaflar meðfram veginum eru opin svæði eða athafnasvæði og rýmismyndun því lítil.

Starfsemi beggja vegna Víkurbrautar er þess eðlis að gera má ráð fyrir daglegri umferð gangandi vegfarenda yfir götuna og meðfram honum. Aðkoma að Heppuskóla, Sundlauginni og Bárinni eru við Víkurbraut og æfingavellir fyrir fótbolta og nýlegir sparkvellir eru sitt hvoru megin vegarins. Opið svæði við Fiskhól er handan götunnar við sundlaugina og Hafnarskóla og á móts við Báruna eru veitingastaðir, fiskbúð og verslanir. Eingöngu tvær gönguþveranir eru yfir Víkurbraut, ein við bílastæðið við Heppuskóla og önnur við hafnarsvæðið. Huga þarf að hraðalækkandi aðgerðum og fjölgun á gönguþverunum til að tryggja öryggi gangandi vegfarenda. Gönguþveranir þarf að afmarka með áberandi hætti t.a.m. með breyttu yfirborðsefni og bættri lýsingu. Aukin uppbygging meðfram Víkurbraut myndi ramma göturýmið betur inn sem eykur jákvæða upplifun fyrir jafnt akandi sem gangandi vegfarendur. Bæta má ásýnd götunnar með gróðri, bættum gangstéttum og góðri lýsingu.

Hafnarbraut liggur vestan megin við miðsvæðið og er hún aðalgata bæjarins en hefur þó ekki jafn afgerandi áhrif á miðsvæðið og Víkurbraut. Meðfram Hafnarbraut er þjónustukjarni bæjarins, ýmis verslun- og þjónusta, gistiheimili og íbúðabyggð. Nýleg hellulögn er á efri hluta Hafnarbrautar en neðri hluti götunnar þarfnast lagfæringa.



Horft í suður eftir Víkurbraut, Heppuskóli á til hægri og Fiskhól til vinstri.



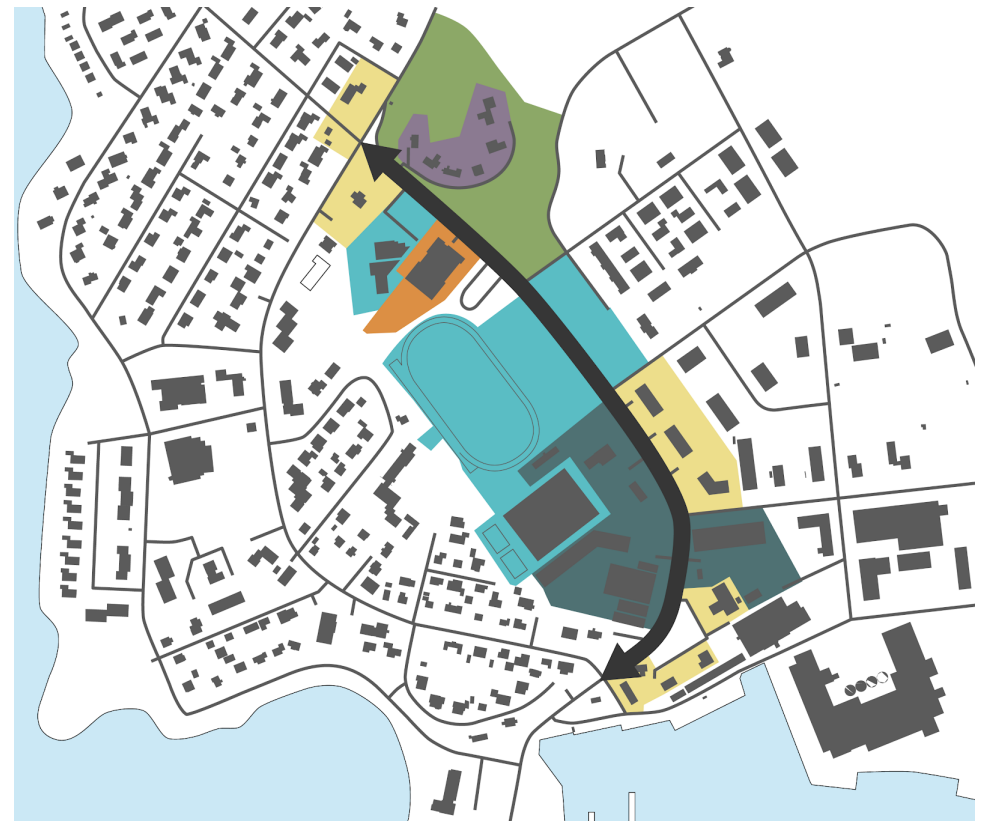
## MARKMIÐ

Hönnun gatna taki mið af því umhverfi sem þær eru í og leitast skal við að samræma yfirborðsfrágang, gróðursetningu og götugögn.

Víkurbraut og Hafnarbraut eru aðlaðandi götur með öruggum aðstæðum fyrir alla vegfarendahópa.

## SKIPULAGSÁHERSLUR

- ▶ **Hraðalækkandi aðgerðir:** Meðfram miðsvæði verður hugað að hraðalækkandi aðgerðum til að bæta öryggi allra vegfarenda og vegna nálægðar við íþróttá- og skólastarf.
- ▶ **Öruggar þveranir:** Áhersla á góðar gönguleiðir meðfram Víkurbrautinni og öruggar þveranir.
- ▶ **Götumynd:** Við uppbyggingu innan miðsvæðis meðfram Víkurbraut verður lögð áhersla á aðlaðandi og áhugaverða götumynd. Uppbygging miði að því að fylla inn í eyður meðfram götu og styrkja götumynd.
- ▶ **Ásýnd** Víkurbrautar skal styrkt með samræmdri hönnun gangstétta, lýsingu, götugögnum og götutrjám.



- |  |  |   |
|--|--|---|
| <span style="color: cyan;">■</span> Íþróttasvæði               | <span style="color: orange;">■</span> Skólastarfsemi | <span style="color: darkteal;">■</span> Atvinnustarfsemi  |
| <span style="color: green;">■</span> Útivist og almenningsrými | <span style="color: purple;">■</span> Íbúðabyggð     | <span style="color: yellow;">■</span> Verslun og þjónusta |

### 3.6 Athafnasvæði, þróunarreitir



Syðst á miðsvæðinu er starfsemi á vegum Vegagerðarinnar og útgerðarfyrirtækisins Skinneyjar-Þinganes. Þar stendur einnig ein bygging í einkaeign. Í deiliskipulagi fyrir knattleikjahúsið er gert ráð fyrir að bygging norðan við Báruna verði rifin og þar rísi þjónustubygging fyrir Báruna. Ásýnd athafnasvæðisins er hrá og starfsemin í litlum tengslum við miðsvæðið og hafnarsvæðið.

Reiturinn, sem er um 1,8 ha að stærð, er í fullri notkun í dag og ekki gert ráð fyrir að það breytist í nánustu framtíð, en vert er að velta því upp hvernig þetta svæði getur þróast til lengri tíma litið. Í aðalskipulagi Hornafjarðar er athafnasvæðið á landnotkunarreit M-1 (miðsvæði) en þar er gert ráð fyrir verslun og þjónustu, hreinlegri athafnastarfsemi, skrifstofum, gistihúsum o.fl. Í stefnu um svæðið segir m.a.:

*Við skipulag og byggingu svæðisins skal leggja áherslu á að styrkja heildaryfirbragð byggðarinnar, fylla í bæjarmyndina svo hún verði samfelld.*

Vert er að leiða má hugann að því hvernig athafnasvæðið getur þróast til lengri tíma sem áhugaverðara og aðgengilegra fyrir almenning með litlum inngripum þar til og ef notkun þess breytist. Breytt notkun á athafnasvæðinu gæti orðið lykillinn að betri tengingum milli miðsvæðisins og hafnarsvæðisins. Land til uppbyggingar er af skornum skammti á Höfn og er hér uppbyggingartækifæri til framtíðar. Þá væri hægt að búa betur að umhverfi Bárunnar sem er ansi hrátt í dag.





## 4 Skipulagsáætlanir

### 4.1 Aðalskipulag

Í skipulagsgerð fyrir miðsvæðið þarf að vera skýrt hvaða starfsemi er fyrirhuguð innan hvers reits og gæta þess að hún sé í samræmi við ákvæði gildandi aðalskipulags. Fyrir en heildarmyndin skýrist betur er erfitt að segja til um hvort og þá hvernig þurfi að breyta aðalskipulagi. Ein leiðin getur verið að vinna stefnu fyrir aðalskipulag og deiliskipulag fyrir miðsvæðið samhliða.

Innan miðsvæðis eru landnotkunarrreitir fyrir íbúðarbyggð, samfélagsþjónustu, íþróttasvæði, miðsvæði og opin svæði.

Í Aðalskipulagi Hornafjarðar 2010-2030 er m.a. settar fram eftirfarandi stefnur um þætti sem varða miðsvæðið sérstaklega:

#### Opin svæði – útvíst og íþróttir

*Stefna skipulagsins er að skilgreina fjölbreytt opin svæði á Höfn til að tryggja aðgang íbúa og gesta að náttúrulegu umhverfi byggðarinnar og svara þörf fyrir skipulögð svæði til margvíslegra skilgreindra athafna, íþrotta og leikja. Stór náttúruleg svæði á Ægissíðu, Óslandi og reitir á ströndum bæjarlandsins eru tengd með strandstíg vestan og norðaustan megin bæjarins. Inni í bænum er gert ráð fyrir formlegri svæðum, görðum, torgum, skólalóðum og leiksvæðum og íþróttasvæðum.*

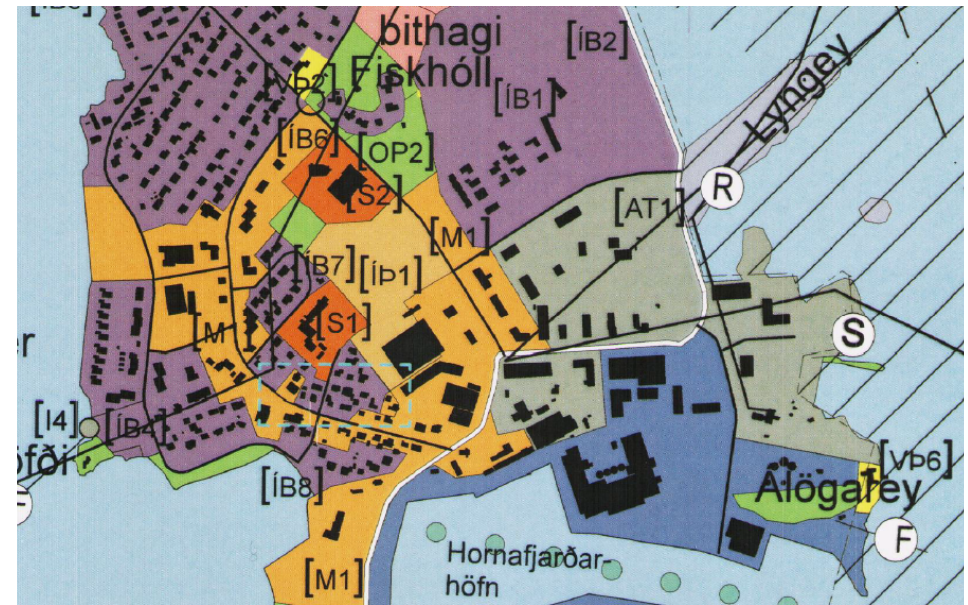
#### Þéttbýli – bæjarbragur

*Á Höfn eru ágæt tækifæri til að móta fjölbreytta en heillega bæjarmynd. Þar hefur byggst upp miðbæjarkjarni með öflugri verslun og þjónustu við aðalgötu bæjarins og bæjarmyndin hefur þést. Með markvissri uppbyggingu er hægt að efla miðbæinn enn frekar til að takast á við fjölbreytt þjónustuhlutverk sitt. Við höfnina hefur verið lagður grunnur að endurgerð elstu byggðarinnar á Höfn. Þar eru áhugaverðir*

*möguleikar á uppbyggingu í þjónustu við ferðamenn, í sambýli söguminja og nútíma atvinnuhátta – í heillegri þyrpingu gamalla húsa og endurgerða. Við mótun nýrra íbúða-, þjónustu- og athafnahverfa er haft að markmiði að þau myndi eðlilega samfellu með byggðinni sem fyrir er.*

#### Menning, menntun, verslun og þjónusta

*Pungamiðja skólastarfs, menningarlífs, verslunar og þjónustu er um miðbik þéttbýlisins og við innanverða Víkurbraut. Þar eru einnig skilgreind miðsvæði og verslunar- og þjónustusvæði, og stofnanasvæði. Stefna skipulagsins er að núverandi stofnanir verði eflar og starfsemi þeirra aukin eftir atvikum á þessum svæðum. Uppbygging vegna þessarar starfsemi verður í senn liður í að styrkja götumyndir og bæta bæjarbrag.*



### Landnotkunarreitir

Hér á eftir er samantekt á þeim landnotkunarflokkum sem eru innan íprótta- og skólasvæðisins og hvaða skilmálar gilda um þá.

### Samfélagsþjónusta

**S1** Grunnskóli – Garðshóll. Uppbygging vegna skólans heimil, skv. deiliskipulagi. 1,0ha.

Heppuskóli, leiksvæði við skólann og sundlaugin eru á reit S2.

**S2** Grunnskóli – Víkurbraut. Uppbygging vegna skólans heimil, skv. deiliskipulagi. 1,3ha

Hafnarskóli og brekkan eru á reit S2

### Skilmálar um samfélagsþjónustu:

Við skipulag og byggingu svæðanna í þéttbýlinu á Höfn skal leggja áherslu á að styrkja heildaryfirbragð byggðarinnar og fylla í bæjarmyndina.

### Ípróttasvæði

**ÍP1** Skipulagðir ípróttavellir og aðstaða sem þeim fylgir, byggingar til ípróttaiðkunar. 4ha

Ípróttavellir og knatthús í nágrenni grunnskóla milli Víkurbrautar og Garðshóls.

Báran, Sindravellir og grasæfingasvæði við hlið hans eru á reit ÍP-1

### Miðsvæði

**M1** Samfellt miðsvæði er skilgreint á Höfn meðfram Hafnarbraut frá Víkurbraut að Hafnarvík, svæði á Sandeyri, og meðfram Víkurbraut frá Hafnarvík að opnu svæði sunnan Fiskhóls.

Við skipulag og byggingu svæðisins skal leggja áherslu á að styrkja heildaryfirbragð byggðarinnar, fylla í bæjarmyndina svo hún verði

samfellt.

Á miðbæjarsvæði, meðfram Hafnarbraut frá Víkurbraut að Bogaslóð, er gert ráð fyrir nýbyggingum fyrir verslun, þjónustu, menningarstarfsemi, trúarstofnunum og íbúðum eftir atvikum. Uppbyggingin skal móta markvissa götummynd og heilsteypt miðbæjarrými. Byggingar á einni til þremur hæðum.

Meðfram Hafnarbraut frá Bogaslóð að Hafnarvík skal virða byggðarmynstur gömlu byggðarinnar og byggja á forsendum hennar. Íbúðabyggð með ívafi verslunar, þjónustu og menningarstarfs. Byggingar á einni til tveimur hæðum.

Á svæðinu „Hafnarvík/Heppa“ er stefnt að endurgerð þyrpingarinnar sem þar stóð, og nýbyggingum í mælikvarða hennar. Byggingar á einni til þremur hæðum fyrir atvinnustarfsemi, þjónustu, menningarstarfsemi, safnastarfsemi, sem hæfir staðsetningunni og styrkir heildina.

Á Sandeyri er svæði fyrir verslun, þjónustu og menningarstarfsemi, hlutdeild íbúða eftir atvikum. Mikið svigrúm til nýbygginga á einni til þremur hæðum.

Meðfram Víkurbraut, frá Hafnarvík að Bugðuleiru er svæði fyrir verslun, þjónustu, hreinlega atvinnustarfsemi (sbr. skilgreiningu á starfsemi á „athafnasvæði (AT)“ og menningarstarfsemi.

Meðfram Víkurbraut, milli Bugðuleiru og Fákaleiru, er svæði fyrir tveggja hæða verslunar- og þjónustuhús með íbúðum á efri hæð.

Á miðsvæðinu er m.a. gert ráð fyrir að byggð verði og starfrækt gistihús. Alls má gera ráð fyrir um 250 gistirýmum á svæðinu.

Miðsvæðið er 14,8 ha.

Víkurbraut 1 5, og 7 og nýju sparkvellirnir eru á miðsvæði (M1).

## 4.2 Deiliskipulag

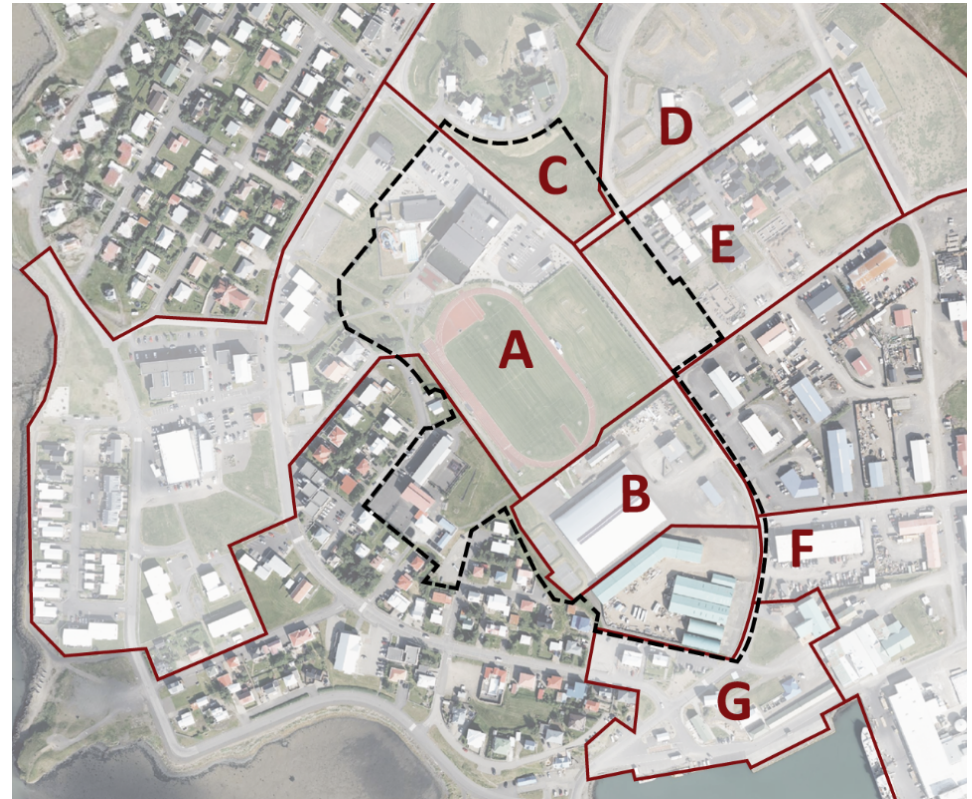
Áhugi er á því að vinna rammaskipulag eða deiliskipulag fyrir miðsvæði Hafnar. Svæðið fer inn á eða liggur meðfram mörkum sjö samþykktra deiliskipulagsáætlana. Við gerð nýs skipulags fyrir miðsvæðið þarf að gæta samræmis milli allra þessara áætlana og í áframhaldandi vinnu þarf að vera skýrt hvaða áhrif skipulagsgerð fyrir miðsvæðið getur haft á gildandi deiliskipulagsáætlanir og öfugt. Ekkert deiliskipulag er í gildi fyrir svæðið í kring um Hafnarskóla.

Deiliskipulag fyrir Útibæ á Höfn og deiliskipulag Hornafjarðarhafnar við Ósland hafa ekki bein áhrif á miðsvæðið en vert að hafa þau í huga t.a.m. þegar kemur að göngu- og hjólastígatengingum.

- A. Deiliskipulag miðbæjar, 1988
- B. Knattleikjahús við Víkurbraut, 2008
- C. Deiliskipulag tjaldsvæðis og íbúðasvæðis, 2016
- D. Deiliskipulags íbúðasvæðis á Leirum, 1993
- E. Leirur á Höfn í Hornafirði, 2007

Utan marka miðsvæðis

- F. Hafnarsvæði við Krossey, 2013
- G. Hafnarvík - Heppa - Höfn, 2011



Skýringarmynd: Deiliskipulagsáætlanir í gildi og afmörkun miðsvæðisins.

## A Deiliskipulag miðbæjar

Deiliskipulagið nær til íbúðarsvæðis og þjónustusvæðis vestan Hafnarbrautar, miðsvæðisins norðan Tjarnarbrúar, að Víkurbraut og að lóðamörkum Víkurbrautar 7 (Vegagerðin). Innan marka þess eru Hafnarskóli, sundlaugin, Sindravellir, þjónustu- og verslunarstarfsemi við Hafnarbraut 34-42 og tvö íbúðarhús við Tjarnarbrú 1 og 3.

Deiliskipulagið var samþykkt 1988 (sjá kort) og ein breyting var gerð á því árið 2011 (sjá kort) sem nær til svæðis austan Hafnarbrautar, milli Víkurbrautar og Tjarnarbrúar. Markmið deiliskipulagsbreytingarinnar frá 2011 var m.a. „Að móta ramma um byggð sem styrkir götummynd Hafnarbrautar og heildarbrag miðsvæðis á Höfn og fyllir í hálfkláraðar götummyndir og verður aðlaðandi umhverfi.“

Við yfirferð og skoðun á deiliskipulagi miðbæjar finnast ekki önnur gögn en skýringaruppdrátturinn hér til hliðar og hluti greinargerðar með upprunalega deiliskipulaginu. Í greinargerð vantar skipulagsskilmála og umfjöllun um hluta svæðisins. Við gerð nýs deiliskipulags þarf alltaf að taka mið af gildandi deiliskipulagsáætlunum, gera breytingar á þeim eða fella þær úr gildi.

Vegna aldurs deiliskipulagsins, hve lítið af gögnum liggur fyrir og vegna þeirra breytinga sem orðið hafa á svæðinu, er hér lagt til að allt deiliskipulagssvæðið verði endurskoðað. Þá endurskoðun má vinna fyrir allt svæðið í einu eða skipta því upp í smærri einingar.

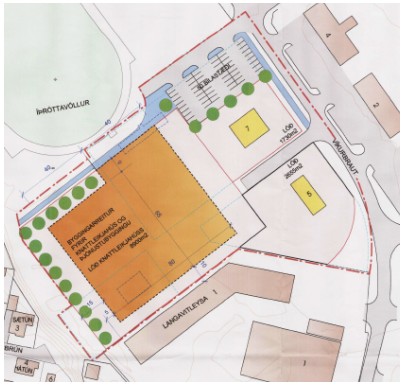


Skýringaruppdráttur fyrir deiliskipulag miðbæjar Hafnar, 1988.



Skýringarmynd: Breyting á deiliskipulagi, 2011.

## B Knattleikjahlús við Víkurbraut



Deiliskipulag fyrir knattþús á Höfn tók gildi árið 2008 og gerð var óveruleg breyting á skilmálum fyrir knattþúsið árið 2012. Ásamt knattþúsinu eru þrjár aðrar byggingar innan deiliskipulagssvæðisins og auk þess er heimilt að reisa þjónustubyggingu innan byggingarreits knattþússins. Gert er ráð fyrir að áhaldahús sem stendur norðan megin við knattþúsið, verði rifin. Samkvæmt deiliskipulaginu er gert ráð fyrir að byggingar við Víkurbraut 5 og 7 standi óbreyttar og ekki er heimilt að byggja við þær. Norðan við Víkurbraut 7 er gert ráð fyrir 50 bílastæðum á bæjarlandi en tekið er fram í skilmálum að staðsetning og umfang bílastæða sé ekki bindandi. Þetta svæði nýtir Vegagerðin í dag sem geymslusvæði.

Við endurskoðun á deiliskipulagi á svæðinu getur átt vel við að sameina þetta svæði deiliskipulagi fyrir íþróttasvæðið norðan við.

Tilfni er til að færa mörk deiliskipulagsins vestar þannig að þau nái yfir strandblaksvelli og fjölfarna gönguleið meðfram knattþúsi. Ekkert deiliskipulag er í gildi vestan megin (Garðsbrún og Bogaslóð) og því mætti færa deiliskipulagsmörk upp að lóðamörkum eða mörkum íbúðarbyggðar í aðalskipulagi.

Ekkert deiliskipulag er í gildi fyrir Víkurbraut 1 og mætti skoða hvort gagnlegt væri að Víkurbraut 1 væri innan marka nýs deiliskipulags. Þannig væri betur hægt að skilgreina gönguleiðir, aðkomu bíla og bílastæði innan miðsvæðisins.

## C Deiliskipulag tjaldsvæðis og íbúðarsvæðis

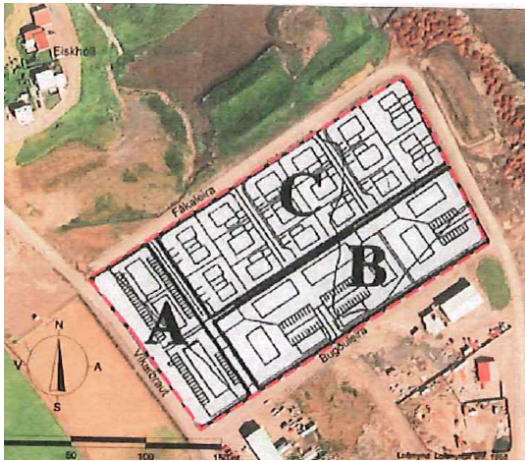


Deiliskipulagið tók gildi árið 2017 og nær til tjaldsvæðisins og íbúðarbyggðar á Fiskhóli. Opið svæði við Víkurbraut, sunnan við Fiskhól, er innan deiliskipulagsmarka. Í deiliskipulaginu eru sýndar skýrar gönguleiðir og í greinargerð er fjallað um tengingar við miðsvæðið. Þessar gönguleiðir eru ekki til staðar í dag og göngutengingar frá tjaldsvæðinu að miðsvæðinu því ekki góðar.

Í deiliskipulaginu eru engir skilmálar eða kvaðir sem hafa bein áhrif á nýtt deiliskipulag fyrir miðsvæðið. Komið hefur til tals að tengja notkun opna svæðisins austan Fiskhóls við miðsvæðið. Við gerð nýs deiliskipulags fyrir miðsvæðið yrði að gera breytingu

á deiliskipulagi tjaldsvæðisins sem fæli í sér að breyta deiliskipulagsmörkum þess og fella opna svæðið inn í nýja deiliskipulagið.

### D Deiliskipulag íbúðarsvæðis á Leirum



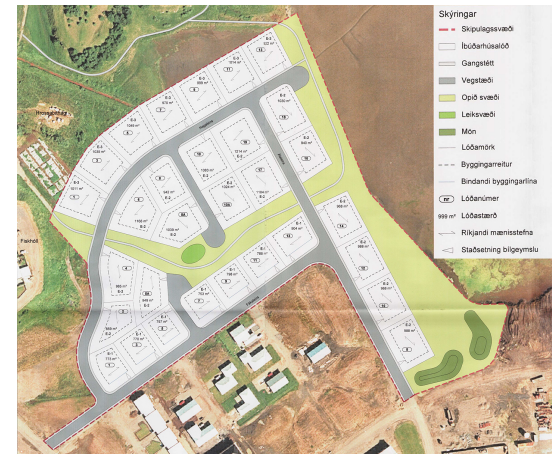
Deiliskipulagið tók gildi árið 1993 og náði þá til fyrirhugaðrar íbúðabyggingar á Leirum innan reita A, B, C, D, E og F. Árið 2007 var gerð breyting á deiliskipulaginu og reitir E, F og D felldir út úr deiliskipulaginu og gert var nýtt deiliskipulag fyrir þá, „Leirur á Höfn í Hornafirði“. Skilmálar með upprunalega deiliskipulaginu frá 1993 eru enn í gildi fyrir reiti A og C en breyting var gerð á skilmálunum

fyrir reit B árið 2016. Á reit A er heimilt að reisa hús á 2 hæðum með blöndu af íbúðum og þjónustu og gert er ráð fyrir 7-8 íbúðum á reitnum. Ekki er lengur stefnt að því að byggja á reit A í samræmi við deiliskipulagið en þar hafa verið gerðir nýjir sparkvellingir. Sparkvellingirnir munu nýtast sem æfingarsvæði allan ársins hring og sem keppnisvellingir á landsmótum og eru því orðnir hluti af íþróttasvæðinu. Til að festa þessa breytingu í sessi þyrfti að gera breytingu á deiliskipulaginu.

Verði gert ráð fyrir því að sparkvellingirnir verði innan marka nýs deiliskipulags þarf að gera breytingu á deiliskipulaginu frá 1993 og fella reit A inn í nýtt deiliskipulag fyrir miðsvæðið. Breyta þarf uppdrætti og skilmálum gildandi deiliskipulags og eftir stæðu þá reitir B og C í upprunalega deiliskipulaginu.

Þar sem reitir B og C yrðu einir eftir innan upprunalega deiliskipulagsins væri skoðandi að fella deiliskipulagið frá 1993 úr gildi og fella reitina tvo inn í deiliskipulagið „Leirur á Höfn í Hornafirði.“ Þá þyrfti að gera breytingu á uppdrætti og skilmálum þess deiliskipulags.

### E Leirur á Höfn í Hornafirði



Deiliskipulag fyrir íbúðarbyggð á Leirum tók gildi árið 2007 og gerð var ein smávægileg breyting á skilmálum þess árið 2017. Mörk deiliskipulagsins liggja meðfram opnu svæði austan Fiskhóls og meðfram nýjum sparkvöllum við Víkurbraut.

Eitt af markmiðum deiliskipulagsins er að mynda aðlaðandi göngustígatengsl um svæðið og inn á göngustíganet bæjarins. Markmið göngustígagerðar er m.a. að auðvelda almenningi aðgengi að opnum svæðum innan bæjarmarkanna. Í deiliskipulaginu verður ekki séð að skilmálar þess hafi áhrif á nýtt deiliskipulag fyrir miðsvæðið. Ekki er þörf á að gera breytingu á gildandi deiliskipulagi nema farið verði í aðlögun á aðliggjandi deiliskipulagi vegna íbúðarreita B og C, sbr. umfjöllun um „Deiliskipulag íbúðarsvæðis á Leirum“ hér á undan.

## 5 Næstu skref

Nú hefur verið unnin greining á forsendum skipulags fyrir miðsvæðið og fyrir liggur skipulagsforsögn sem gefur yfirlit yfir tækifæri og áherslur sem taka má áfram í skipulagsvinnu eða annars konar verkefni sem eru ekki endilega hluti af skipulagsvinnu. Á þeim grunni væri strax hægt að breyta gildandi deiliskipulagsáætlunum eða gera nýjar, eftir því sem við á. Í skipulagsgerð fyrir miðsvæðið þarf að vera skýrt hvaða starfsemi er fyrirhuguð innan hvers reits og vinna breytingar á aðalskipulagi samhliða, ef breytingar eru gerðar á landnotkun.

Lögð eru til eftirfarandi næstu skref:

- Tekin verði ákvörðun um staðsetningu nýs íþróttamannvirkis og gera þær breytingar á deiliskipulagi sem þörf er.
- Vinna nýtt deiliskipulag fyrir miðsvæðið. Í nýju deiliskipulagi verði settir skilmálar í samræmi við áherslur í skipulagsforsögn sem stuðla að farsælli þróun miðsvæðisins og nærumhverfi þess. Skoða þarf afmörkun nýs deiliskipulags og samhengi við aðliggjandi deiliskipulagsáætlanir.
- Halda áfram góðu samráði við þá hagsmunaaðila sem hafa komið að stefnumótun fyrir þróun íþróttastarfs í sveitarfélaginu og hefja samráð við íbúa og aðra hagsmunaaðila.
- Vinna stefnu fyrir aðalskipulag og deiliskipulag fyrir miðsvæðið samhliða.
- Lagt til að festa sparkvelli í skipulagi með deiliskipulagsbreytingu og aðalskipulagsbreytingu.
- Mótun framtíðarsýnar um athafnasvæðið.